



CRÈCHE LES DIABLOTINS
VILLE DE CARRIÈRES-SUR-SEINE
GÉRÉE PAR LES PETITS CHAPERONS ROUGES

Rapport annuel 2021 - Du 1^{er} janvier au 31 juillet 2021

- 1 - Synthèse
 - 1.1 - Les Petits Chaperons Rouges en quelques chiffres
 - 1.2 - Chaperons 2024+: évoluons au rythme de notre Monde
 - 1.3 - Grandir et le fond de solidarité
 - 1.4 - Nos engagements responsables
 - 1.5 - Fiche de synthèse 2021
- 2 - Présentation de l'occupation de la crèche
- 3 - Les relations familles
- 4 - La vie de la crèche
- 5 - L'équipe de la structure
- 6 - La démarche qualité Crech'EXPERT
- 7 - Démarche RSE
- 8 - La sécurité, un enjeu de tous les jours
- 9 - Éléments financiers 2021
- 10 - Conclusion sur l'année 2021 et objectifs 2022

I. SYNTHÈSE



Cette année encore, l'équipe et la directrice de la crèche ont su s'adapter aux annonces gouvernementales en repensant les temps de familiarisation, l'accueil des enfants, et les projets pédagogiques pour conserver au mieux l'équilibre et le bien-être des enfants.

La crèche a malgré cela fermé ses portes lors de la fermeture nationale d'avril 2021 et nous avons eu également recours à quelques diminutions d'amplitudes horaires pour continuer au quotidien à répondre aux besoins des familles.

Le lien avec les familles a été préservé en impliquant davantage les parents en amont de nos évènements festifs. Des temps de rencontre formels ont été maintenus dans le respect des protocoles sanitaires. D'autres temps plus informels et axés sur la pédagogie et la prévention ont parfois pu être maintenus lors d'un « temps des parents » sur l'alimentation du jeune enfant par exemple.

Nos modes de communication ont également été renforcés : mails informatifs, Chaperons et Vous, Crèche Actu... et des rappels oraux et écrits ont été régulièrement effectués afin de maintenir la vigilance de tous concernant les protocoles sanitaires à respecter.

Enfin, pour le plus grand bonheur des enfants, de nombreux ateliers comme la bibliothèque partagée dans le cadre du projet « Livre », la salle zen, l'éveil musical ainsi qu'un focus pédagogique sur la Nature (jardin, tri sélectif, recyclage...) ont été mis en place.

De fait, l'année 2021 sur la crèche des Diablotins aura été synonyme de joie et de responsabilité collective.

Avec une satisfaction globale de 76%, les familles sont ravies et confiantes de nous laisser chaque jour leurs enfants.

Vous trouverez ci-après un aperçu de l'activité de la crèche cette année, nous vous souhaitons une bonne lecture et sommes à votre disposition pour venir vous le présenter.



96%

Familles
satisfaites



1^{er}

Pionnier Français des crèches
d'entreprise et seul acteur certifié
Crèche'Expert par SGS Qualicert



15

Partenariats
Parentalité



20 000

enfants
inscrits



422

crèches en propres
+16 ouvertures d'ici 2022



+ 1 800

Crèches partout
en France



+ 1 376

crèches
partenaires



95 %

des parents nous
recommandent

Nous « **N'élevons pas nos enfants pour le monde d'aujourd'hui. Ce monde n'existera plus lorsqu'ils seront grands. Et rien ne nous permet de savoir quel monde sera le leur** » affirmait Maria Montessori.

C'est dans cette direction que nous avons choisi de porter notre réflexion et d'orienter le projet d'accueil des enfants des Petits chaperons rouges.

Alors que pouvons-nous apporter à l'enfant pour qu'il rencontre avec le plus de cartes en mains ce monde de demain, inconnu, incertain, et même celui d'aujourd'hui qui change si vite ? Quels sont les ressorts à mobiliser, les attitudes professionnelles attendues, les aptitudes à stimuler, les compétences à développer ?

Une nouvelle approche : Les compétences du 21ème siècle

5 compétences se distinguent : **la Créativité, la Collaboration, la Communication, la pensée Critique et le Citoyen responsable**. Elles sont donc aussi appelées **les 5 C**.

Concrètement, vouloir mettre au cœur de nos pratiques les compétences du 21ème siècle, c'est souhaiter développer :

- **La Collaboration** et **la Communication** enfants/adultes mais aussi entre enfants. C'est aussi soutenir la confiance en soi pour l'enfant, et celle entre les enfants. C'est renforcer les habiletés sociales (telle l'empathie par exemple) ou encore l'intelligence émotionnelle.
- C'est permettre de faire émerger puis de consolider la **Pensée Critique** de l'enfant (faire des hypothèses, les tester, s'exprimer), ce qui lui permettra de se concentrer et d'interroger son monde puis de l'interpréter et le comprendre.
- Associé à la **Créativité**, les enfants disposeront d'outils pour s'adapter au monde qui les entoure ; se comprendre soi, les autres et le monde.
- Avec de bonnes compétences en communication, les enfants pourront alors exprimer clairement leurs idées.
- En coopérant, en intégrant et respectant les règles sociales et sociétales, nous représentons le **Citoyen responsable**. Et permettons aussi de la faire évoluer.

Une **allocation de rentrée en maternelle** lancée par
notre Fonds de Solidarité pour l'Enfance !



Lors d'une interview exclusive sur Bsmart TV, Jean-Emmanuel Rodocanachi, notre Président, a annoncé le lancement de la toute première **allocation de rentrée en maternelle** créé par notre **Fonds de Solidarité pour l'Enfance**, la fondation d'entreprise des Petits Chaperons Rouges !

Aujourd'hui, l'allocation de rentrée scolaire existe uniquement pour les enfants à partir 6 ans. Pour répondre à un réel besoin des familles les plus fragiles, notre Fonds de Solidarité lance une aide qui accompagnera les familles entre la crèche et l'école maternelle.

Concrètement, il s'agit d'un budget 100 € par famille soit près de 100 000 € débloqués pour 1 000 familles en urgence sociale qui sont accueillies dans nos crèches, dès la rentrée de Septembre 2021 ! **Une grande première en France !**

Nous sommes très fiers de porter cette innovation sociale qui est amenée à grandir pour aider un maximum de familles dans les années à venir !

Nos 3 axes d'actions :

- L'utilisation de produits **sains et sûrs** pour **l'enfant et l'environnement**
- La gestion de nos **déchets**
- La sensibilisation aux **enjeux environnementaux**

Notre objectif sensibiliser au plus tôt nos enfants au travers d'ateliers nature pour en faire des **C**itoyens responsables*

* 5ème **C** du projet pédagogique: **L'effet chaperons**



L'UTILISATION DE PRODUITS SAINS ET SÛRS POUR LES ENFANTS ET L'ENVIRONNEMENT



Une alimentation bio et locale

- **Minimum 1 produit bio** et **2 produits locaux** par jour
- **75%** de fruits et légumes frais et de saison
- Une **diététicienne** diplômée dans chaque région
- Des ateliers autour de **l'éveil gustatif** des enfants



Du mobilier Durable

- Du mobilier issu de fournisseurs **engagés** dans la **protection de l'environnement**
- Des jouets **en bois** issus de **forêts éco-gérées** ou en **plastiques recyclés**



Un air sain et pur

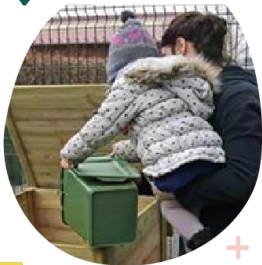
- **100%** de nos crèches sont engagées dans un programme de **qualité de l'air intérieur**
- **100%** de nos crèches utilisent des produits d'entretien **écolabellisés**.



Des produits d'hygiène verts

- Des produits d'hygiène avec une base lavante **100% végétale**
- Des couches respectueuses de la peau de **l'enfant** et de **l'environnement**

NOS ENGAGEMENTS POUR RÉDUIRE NOS DÉCHETS



Réduction de nos déchets

- Grâce à nos actions nous avons réduit de **4% le gaspillage alimentaire** dans nos crèches au mois de décembre. Voici les actions impactantes:
 - **Ajustement** des commandes alimentaires au nombre réel d'enfants présents
 - Utilisation du **compost**
 - Des dons de restes alimentaires aux animaux en partenariat avec l'association **EcoCocotte** ou à d'autres associations



Recyclage des déchets et suppression du plastique

Dans un objectif de **suppression du plastique** :

- Remplacement de nos barquettes alimentaires par des **barquettes en polypropylènes recyclés** par notre prestataire Ansamble
- Un système de **tri sélectif** est mis en place dans nos crèches
- Don de bouchons en plastique pour l'Association les Bouchons d'Amours. Transformation des bouchons en fauteuil roulant par l'association.



Une démarche en faveur de l'économie circulaire

Dans le cadre de notre **démarche Crèche'expert**, nos crèches réalisent :

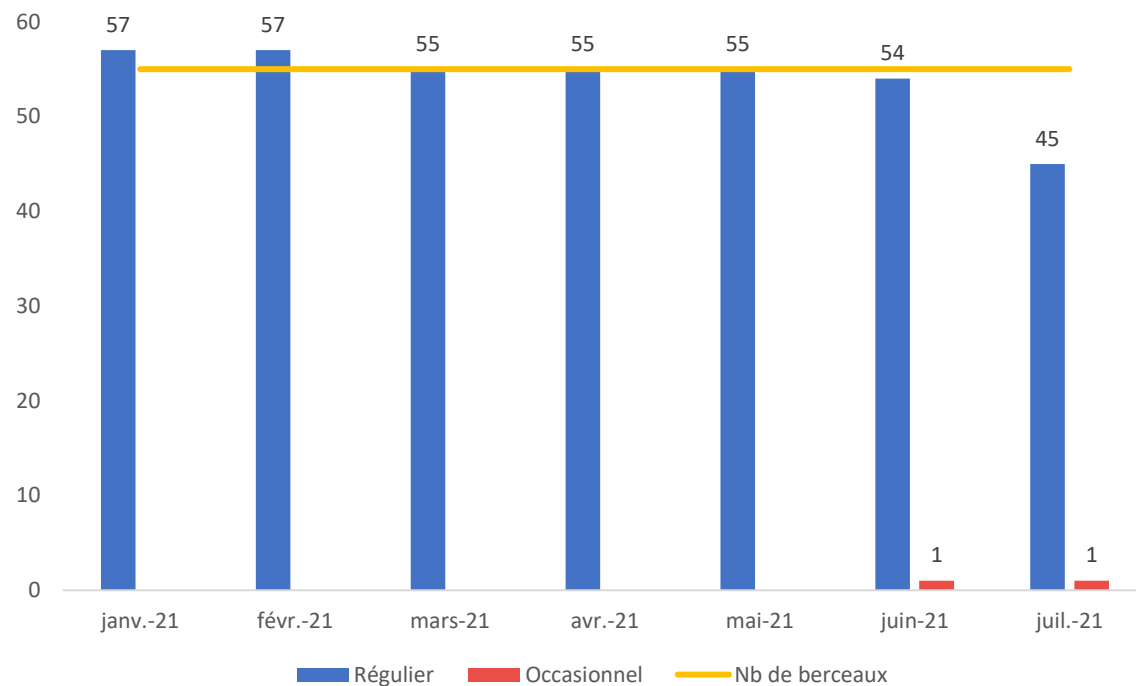
- Une collecte de dons de **vêtements** et de **jouets** pour des associations
- Une collecte de **déchets spéciaux***
- Et organisent des activités artistiques et de fabrication de jeux à partir d'objets du quotidien

Nom de la structure	LES DIABLOTINS
Dates du contrat de délégation	01/04/2015 au 01/04/2021 (6 ans) avenant du 01/04/2021 au 30/07/2021
Agrément	<p>55 berceaux répartis en 4 sections Les sections en âge mélangés depuis le 24 août 2020 :</p> <ul style="list-style-type: none"> • 11 enfants lépiotes • 13 enfants collybies • 20 enfants chantonettes • 11 enfants nonettes
Horaires d'accueil	De 7h45 à 18h45
Equipe cible	<p>18 professionnelles :</p> <ul style="list-style-type: none"> • 1 Directrice • 2 Directrices adjointes infirmières • 1 Educatrices de jeunes enfants • 1 Infirmière • 1 Psychomotricienne • 5 Auxiliaires de puériculture • 5 Agents spécialisés petite enfance • 2 Agents de service
% satisfaction enquêtes familles	Juin 2021 : 76 %
Ateliers famille réalisés	En raison des mesures sanitaires exceptionnelles, les ateliers parents ont dû être annulés
Intervenants extérieurs	Psychologue 3 heures 1 semaine sur 2 Médecin 6 heures par mois

2. PRÉSENTATION DE L'OCCUPATION DE LA CRÈCHE



Nombre d'enfants accueillis et typologie des contrats



En 2021 :

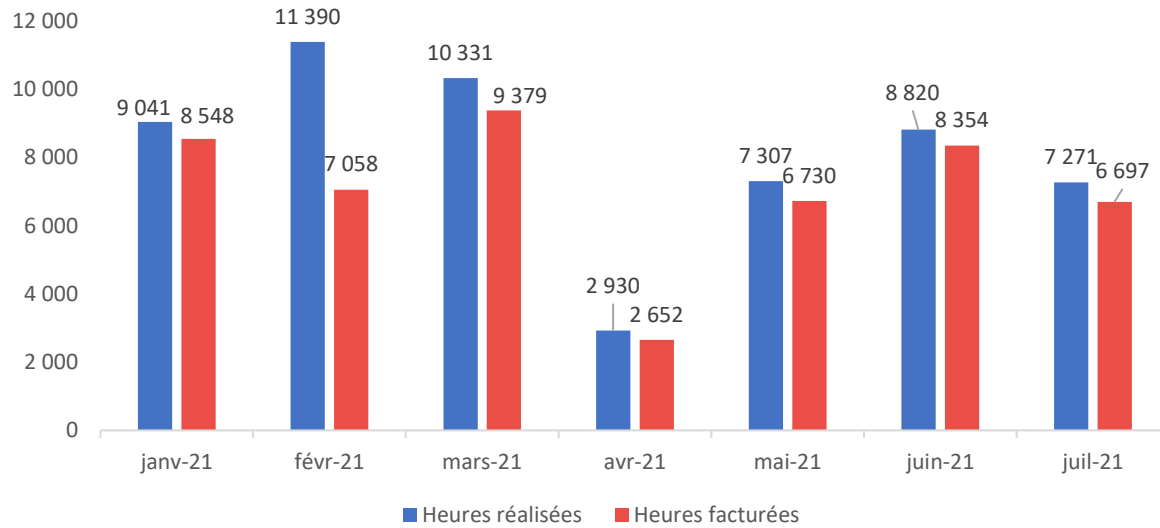
60 enfants ont été accueillis au sein de la crèche (vs 93 en 2020).

58 enfants étaient inscrits en accueil régulier et 2 en accueil occasionnel.

*Un enfant a pu bénéficier de plusieurs contrats.

Heures réalisées et heures facturées

Evolution mensuelle des heures réalisées et facturées



Le nombre total d'heures réalisées et facturées en 2021 est de :

- **49 417** heures réalisées (vs 70 852 en 2020)
- **57 091** heures facturées (vs 75 676 en 2020)

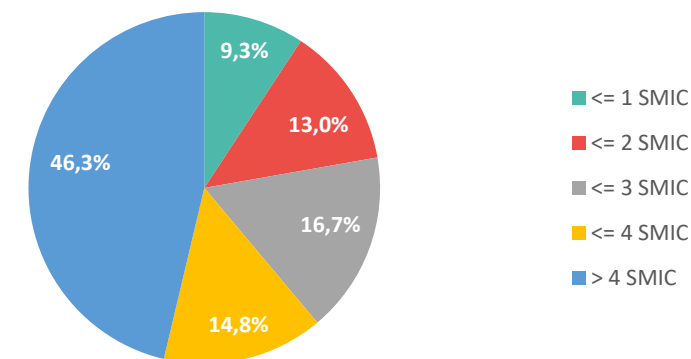
La baisse de fréquentation d'avril correspond à la fermeture nationale des crèches en raison de la pandémie de COVID-19.

Taux d'occupation réalisé – Taux d'occupation financier

- Taux d'occupation réalisé : 56 %
- Taux d'occupation financier : 65 %
- Ecart TOF/TOR : 115,5 %
- Taux de PSU : 5,29 %

Diversité des profils des familles accueillies

Typologie des familles bénéficiaires par tranche de ressources au 01.12.2021



Ressources moyennes au 01.07.2021	4 334 €
Ressources médianes au 01.07.2021	5 240,63 €
Pourcentage de familles monoparentales au 01.07.2021	0 %

3. LES RELATIONS FAMILLES



En ligne avec notre démarche qualité et d'amélioration continue de notre service, les parents sont invités à donner leur avis sur la vie de la crèche via l'enquêtes de satisfaction.

Les résultats de cette enquêtes, communiqués par affichage, sont suivis systématiquement de plans d'actions.

Les résultats cette année ont été de 76 % en juin.

Par ailleurs, nous veillons à avoir des liens réguliers avec les familles. En plus de rendez-vous individuels avec les parents, de l'envoi de newsletter et de l'utilisation de l'application Chaperons et Vous, des réunions par section ou à thème ont été organisées sur la crèche

Enfin, nous cherchons à ouvrir le plus possible la crèche aux familles, quand le contexte sanitaire le permet. Ainsi, des ateliers parents-enfants ont été organisés.



Les résultats de cette enquête de satisfaction sont positifs puisque la satisfaction globale des parents est de 7,6/10.

Les 5 parents qui ont répondu (19 % des parents) ont particulièrement mis en avant le respect des protocoles sanitaires, l'amabilité et le professionnalisme de l'équipe.



Tous les deux mois, la directrice envoie aux parents par courrier électronique la Newsletter **Crèche Actus**.

Elle permet d'entretenir une communication régulière avec les familles, de leur donner des informations et de la visibilité sur le quotidien de leur enfant à la crèche, sur les temps forts passés et à venir, et des contenus pédagogiques ou conseils pratiques.



Ateliers sur le thème de Pâques



WWW.GRANDIR.COM

REJOIGNEZ-NOUS SUR :



Nos idées d'activités pour Pâques

Nous vous partageons nos idées d'activités à réaliser à la maison à l'occasion de Pâques, avec vos enfants : petits et grands !

Atelier peinture, à partir de 18 mois

Les bénéfices : exploration créative, découverte sensorielle, travailler la dextérité.

Matériel : Feuille/Peinture (ou feutres, crayons), colle, coton, plume..

Étapes : Dessinez l'élément que l'enfant pourra peindre (œuf, poule, lapin, poussin..) le découper/proposer à l'enfant de le peindre à sa guise.

Bonus : Ne pas hésiter à proposer à l'enfant de peindre avec les doigts ou avec des éléments originaux autres que des pinceaux.



L'œuf chevelu

Vider la coquille de l'œuf, laisser votre enfant la décorer (dessin, gommettes..), insérer du coton et des graines (lentilles).

Un peu d'arrosage, de la patience et le tour est joué.



WWW.GRANDIR.COM

REJOIGNEZ-NOUS SUR :



Chaque famille qui le souhaite peut bénéficier d'un accès dédié à notre interface Chaperons et Vous.

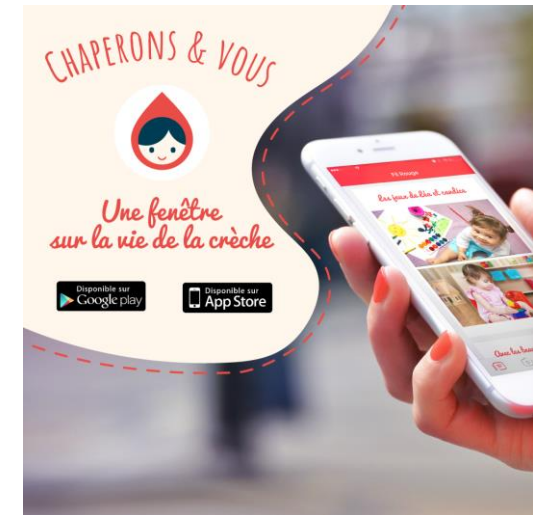
Une fenêtre ouverte sur la vie de la crèche au quotidien.

L'application, accessible sur ordinateur, tablette et smartphone, est un outil de communication privilégié avec les parents au quotidien. Ils peuvent ainsi rester connectés à l'univers de la crèche et de leur enfant

Chaperons et Vous comprend différentes rubriques

- Des albums photos sur les activités des enfants
- Des informations sur les principaux événements de la crèche (ateliers, sorties, fêtes...)
- Des documents administratifs relatifs à la vie de la crèche (règlements, menus...)
- Une messagerie dédiée sécurisée entre les parents et la direction de la crèche
- Des articles de fond et contenus pédagogiques (postés par le siège)
- Un aperçu de l'équipe de la crèche.

Un résumé hebdomadaire est envoyé aux parents (qui peuvent s'en désabonner). Le contenu et l'accès à l'application sont parfaitement sécurisés. Il ne s'agit en aucun cas d'un réseau social, mais bien d'un outil unilatéral de la crèche à destination des parents, étayé de publications de qualité.



4. LA VIE DE LA CRÈCHE



Le jeu, c'est le travail de l'enfant, c'est son métier, c'est sa vie (Pauline Kergomard).

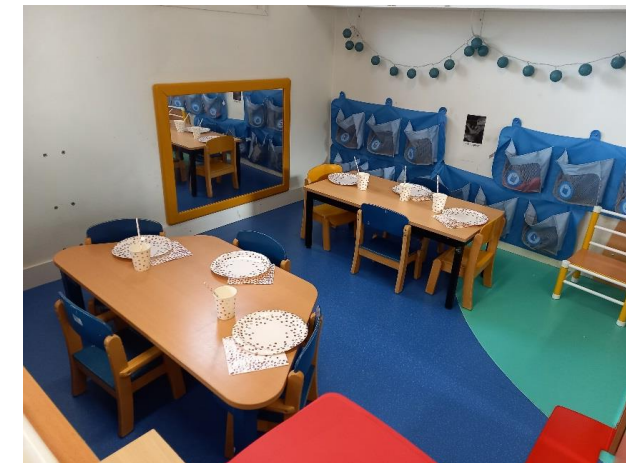
Afin de diversifier au mieux les activités quotidiennes des enfants, notre équipe propose un certain nombre d'activités en « libre-service », adaptées aux enfants.

En effet, l'activité autonome de l'enfant (c'est à dire, librement choisie par l'enfant) est un concept primordial pour nous. Il est important que l'enfant ait la liberté de mouvement et le libre choix des activités, ce qui va permettre la conquête de l'autonomie et la responsabilisation. L'enfant doit être l'acteur de son jeu et de son activité au sens large.

Le travail des professionnels étant de proposer un environnement riche, « préparé » et adapté.

Chaque enfant évolue librement et explore avec plaisir les paniers de jouets mises à sa disposition et s'en sert comme il en a envie.

Pour les plus petits : des hochets, jeux à enfiler, jeux à taper, jeux à clés et à formes , etc.



Pour les plus grands, des jeux d'encastrement, jeux symboliques ou d'imitation sont installés dans différents espaces :

- Les animaux sont mis en valeur dans la ferme
- Les voitures sont stationnées dans le garage
- Les poupées sont joliment habillées
- Une tour est en cours de construction à proximité de la panier d'éléments de construction
- Sur la cuisinière un plat est en train de mijoter
- Des livres sont à disposition et prêts à être dévorés des yeux, etc.

Les professionnels prennent le temps d'observer l'enfant jouer et apprennent ainsi à le connaître. Nous laissons libre court à la créativité, l'imagination et aux initiatives de l'enfant. Dans le même esprit, les temps de rêveries sont préservés car nécessaires à son équilibre.



Des ateliers sont proposés à différents moments de la journée pour permettre à l'enfant d'acquies de nouvelles connaissances, de développer ses sens, sa motricité, son langage et sa concentration, de se confronter à l'autre et donc de l'aider dans son développement global.

Ces ateliers sont accessibles aux enfants qui le souhaitent : ateliers manipulations et transvasements, ateliers expressions et traces, ateliers découverte et confection d'instruments de musique ...

L'atrium offre des temps plus particulièrement centrés sur des activités de motricité globale, l'espace jeux d'eau accueille régulièrement les plus grands et plus ponctuellement les bébés pour des activités de manipulation plus fine et d'expériences sensorielles.

Le jardin est également un espace que les enfants apprécient et explorent quotidiennement. Ils peuvent y crier, courir, sauter, grimper, lancer des ballons, faire de la moto ou du tricycle, grimper aux structures de motricité en toute sécurité.



La lutte contre les inégalités commence à la crèche. L'investissement dans la petite enfance est en effet un investissement social qui permet de lutter contre les inégalités sociales et territoriales dès le plus jeune âge. Accueillir en crèche ces enfants permet :

- De donner des chances très tôt en permettant d'acquérir des compétences psychosociales pour ensuite mieux s'adapter à l'école,
- A tous les enfants sans exception, une ouverture sur le monde artistique et culturel,
- D'offrir un véritable bain de langage aux enfants, quand on sait que la période entre 1 et 3 ans est un âge clef. Les capacités langagières des jeunes enfants ayant un impact décisif sur leur relation aux autres et leur réussite scolaire future.

♦ **Activités artistiques menées à la crèche**

- Peinture autour d'un thème (les saisons par exemple)
- Atelier jardinage à l'intérieur (plantation dans des coquilles d'œufs)
- Pâte à sel maison



Autour des livres

"Les bébés ont besoin de caresses, de lait ... et d'histoires" Patrick Ben Soussan, Pédiopsychiatre

La littérature enfantine, la découverte de l'objet livre, le plaisir de la lecture, les échanges autour d'une histoire, font partie des outils de base qui favorisent les interactions et la communication entre l'enfant et l'adulte : Permettant la verbalisation, l'enrichissement du vocabulaire et contribuant ainsi aux acquisitions langagières de l'enfant.

L'objet livre peut aussi devenir créateur de lien social, support de communication voir de médiation, outil d'échange et de partage avec les parents autour de leur enfant et espace de rencontre et renforcer nos actions de co-éducation.

Nos actions sur la crèche :

- Des livres à disposition dans toutes les sections
- Une bibliothèque partagée avec les familles
- Un troc livre
- Des sacs à albums
- Une sélection de livres dans la newsletter ou chaperons et vous
- Un partenariat avec (mamie conteuse, lire et faire lire, médiathèque ..)
- Challenge lecture collectif



Parler bambin et Focus Langage

Depuis 2016, nous participons à l'expérimentation du programme national **Parler Bambin** dans 10 de nos crèches engagées dans une recherche scientifique de grande ampleur pour faire avancer les connaissances sur l'acquisition du langage et son lien avec d'autres aspects du développement.

Parler Bambin est une méthode de développement langagier qui s'appuie sur une observation fine des enfants et sur un ensemble de techniques pour enrichir les interactions langagières avec les tout-petits en leur donnant avant tout l'envie et le plaisir de communiquer.

Cette démarche vient appuyer la nécessité d'un bain de langage, dès le plus jeune âge, et l'importance du rôle de l'adulte. Ce qui nous a permis de permis d'enrichir et de structurer nos pratiques professionnelles en la matière .

Cela se traduit par :

- Une communication bienveillante : les professionnelles adoptent une posture adaptée et verbalisent leurs actions et leur gestes aux enfants.
- Les interactions langagières sont favorisées en continue et en transversal dans la journée au travers des différents jeux (jeux symboliques, lecture, imagiers, jeux libres..) et sur l'ensemble des temps de la journée (soins, repas...).
- Des ateliers autour du langage sont organisés, proposés et intégrés dans la journée de l'enfant.
- Les professionnels sont attentifs à garantir les interactions entre les adultes et enfant (en tant qu'individu) et entre enfants (petit groupe de jeux, coopération...).
- L'objet livre a une place centrale. Toutes les initiatives autour de celui-ci sont encouragées (bibliothèque partagée, valises livres, troc livres..).
- La grande variété de la littérature jeunesse doit être représentée.
- Des temps de lectures sont proposés (en libre accès, par les professionnels de la crèche, par des bénévoles, par des familles, par des intervenants...).
- Toutes les dimensions des contes ou histoires sont pensées mises en scène (spectacles, marionnettes, kamishibai, mime, chansons, comptines...).
- Les professionnels permettent et valorisent d'autres formes de langage notamment corporel et émotionnel.

Mars 2021 - #5

LA VOIX DES GIRAFES

« Vivre est le métier que je veux lui apprendre » - J.J. Rousseau



La Grande Semaine de la Petite Enfance est un dispositif national destiné à fêter le trio enfants-parents-professionnels. Cette semaine est donc l'occasion pour enfants, parents et professionnels de se retrouver dans tous les lieux d'accueil autour **d'ateliers-jeux**.

En 2021, la Grande Semaine de la Petite Enfance a eu lieu du 20 au 27 mars, autour du thème de « Drôles d'histoires ! ».

Chez Les Petits Chaperons Rouges, nous souhaitons que l'ensemble des crèches s'inscrivent dans cette dynamique, le thème national pouvant être décliné, développé, complété ou détourné, et chaque structure étant bien évidemment libre d'organiser sa Grande Semaine, au gré des inspirations et en s'appropriant ce moment avec les familles.

En effet, fidèles à notre démarche de Co-éducation, nous importent dans cette manifestation : les échanges, les rencontres et cette notion de partenariat centré sur l'enfant en vue d'une meilleure cohérence éducative.

Pour les familles, des ateliers-jeux à adapter à l'univers familial ainsi que des supports reprenant des informations ou conseils délivrés par les partenaires sont prévus pour accompagner les parents dans l'exercice de leur parentalité.

5. L'ÉQUIPE DE LA STRUCTURE



L'année 2021 a permis de stabiliser l'équipe de direction et l'équipe encadrante auprès des enfants avec l'intervention de Marie-Céline, consultante qualité petite enfance.

Suite au départ de Elvire LAWSON un poste a été transformé auprès des enfants afin de renforcer l'équipe terrain.

Plusieurs professionnelles ont été en isolement dû à la Covid durant le troisième ou quatrième trimestre de l'année : elles ont toutes été remplacées auprès des enfants.

En début d'année, Madame MONTEIRO a été nommée directrice et Madame FOUQUET a repris ses fonctions au sein d'une autre structure du groupe.



ÉQUIPE DE LA CRÈCHE AU 31/07/2021

Nom Prénom	Date d'entrée dans la société	Nature du contrat	Intitulé Bulletin	Horaire Hebdo	ETP	Cat	Commentaire
Johanna MONTEIRO	18/05/2015	CDI	DIRECTRICE	35	0,7		
Nolwenn CLOAREC	26/11/2020	CDI	INFIRMIÈRE	35	1	1	Sur un poste D'EJE
Lauren LUCUIX	18/12/2020	CDI	PSYCHOMOTRICIENNE	35	1	1	Sur un poste EJE
Alice ARABEFARITRA	01/07/2019	CDI	EDUCATEUR JEUNES ENFANTS	35	-	-	Arrêt de travail
Aurore THOMEDE ADJOMEY MAWUSSE	30/09/2019	CDI	AUXILIAIRE DE PUERICULTURE	35	1	1	
Irma TOURQUI	27/08/2018	CDI	AUXILIAIRE DE PUERICULTURE	35	1	1	
Angelica CHAMBRUN	03/04/2017	CDI	AUXILIAIRE DE PUERICULTURE	28	0,8	1	
Delphine CORNE	14/09/2015	CDI	AUXILIAIRE DE PUERICULTURE	35	1	1	
Aïssatou DIEBO	03/01/2018	CDI	AUXILIAIRE DE PUERICULTURE	35	-	-	En éviction COVID
Magnaba BALLION	16/08/2019	CDI	AGENT SPECIALISE PETITE ENFANCE	35	1	2	
Joanna FERREIRA	25/09/2017	CDI	AGENT SPECIALISE PETITE ENFANCE	35	-	-	En éviction COVID
Anne-Sophie HEROUX	06/03/2017	CDI	AGENT SPECIALISE PETITE ENFANCE	35	-	-	En congé parental
Laetitia RIONDET	06/07/2020	CDI	AGENT SPECIALISE PETITE ENFANCE	35	1	2	
Laetitia MACHADO DA MOTA	01/04/2015	CDI	AGENT SPECIALISE PETITE ENFANCE	35	-	-	En congé parental
Delphine MORENO	15/03/2019	CDI	AGENT SPECIALISE PETITE ENFANCE	35	1	2	
Mounia OPPAB	01/04/2015	CDI	AGENT SPECIALISE PETITE ENFANCE	35	-	-	En éviction COVID
Sandrine RODRIGUES	02/01/2019	CDI	AGENT SPECIALISE PETITE ENFANCE	35	-	-	En congé parental
Arnande GNABO	06/03/2020	CDI	AGENT SPECIALISE PETITE ENFANCE	35	-	-	
BOUAROUR GHANIA	01/11/2020	CDI	AGENT SPECIALISE PETITE ENFANCE	35	1	2	
MOSTEFA SBAA KHADIJA	01/12/2020	CDI	AGENT SPECIALISE PETITE ENFANCE	35	1	2	
KIBOKO YOHARI	01/09/2020	CDI	AGENT SPECIALISE PETITE ENFANCE	35	1	2	
RIONDET LAETITIA	24/08/2020	CDI	AGENT SPECIALISE PETITE ENFANCE	35	1	2	
ROUSSELET SOVANN	01/04/2015	CDI	AIDE AUXILIAIRE	35	1	2	
BENGUEDACHE EL HAOUARI	01/04/2015	CDI	AGENT DE SERVICE	35	1	2	
ABIDINE ZINEB	12/04/2019	CDI	AGENT DE SERVICE	35	1		
AMAR CHARIFA	01/04/2021	CDI	AGENT DE SERVICE	35	1		

Total ETP : 17,5

Pourcentage Cat 1 : 40 %

Médecin

Docteur LAMY JACQUES PATRICE, médecin, intervient dans le cadre des visites d'admission et de prévention auprès des enfants et de leur famille, à raison de 6 heures par mois.

Psychologue

Une psychologue, Aline NATIVEL IDHAMMOU, est présente au sein de la crèche deux fois par mois (6h à chaque fois).

Elle accompagne les pratiques professionnelles par des observations et temps d'analyse des pratiques, favorise la réflexion des équipes sur l'adaptation des comportements aux besoins spécifiques de chaque enfant, participe à l'identification des troubles ou des difficultés des enfants et accompagne les familles pour une prise en charge adaptée vers le réseau médico-psycho-social au besoin.

Les actions déjà existantes:

- **Formations:** formations obligatoires (HACCP, GUE...), classiques (formations choisies par le salarié), E-Grandir (E-learning)
- **Tickets restaurants:** cofinancés par LPCR à hauteur de 50%
- **Une cellule d'écoute:** depuis 2020, Les Petits Chaperons Rouges ont mis en place une cellule d'écoute PsyFrance pour apporter aux collaborateurs un soutien psychologique au cours des moments difficiles que chacun peut traverser
- **La cooptation:** concept qui fait appel à nos collaborateurs pour recruter. La présentation d'un candidat qui valide sa période d'essai permet aux coopteurs de percevoir une prime dont le montant peut varier en fonction des postes qui seront pourvus par ce biais
- **La mobilité interne:** tous les postes à pourvoir au sein de l'entreprise sont disponibles sur le Flash Recrutement National tous les 1^{er} lundi de chaque mois sur notre réseau. Cette communication permet à nos équipes de se manifester en cas de souhait de mobilité interne qu'elle soit géographique ou fonctionnelle

Ce que nous avons mis en place en 2021:

- **Revalorisation salariale :** Augmentation générale et enveloppe d'augmentation individuelle
- **Nouveaux Kit et parcours d'intégration:** Pour une compréhension plus rapide du fonctionnement général de l'entreprise et une prise de poste plus sereine, LPCR a développé un parcours d'intégration destiné aux nouveaux salariés mais également à toutes les évolutions et mobilités internes
- **VAE (Validation des Acquis de l'Expérience):** associée au cabinet VAE Les 2 Rives et à l'Ateliers des Chefs, la société LPCR propose depuis 2021 de transformer l'expérience de ses salariés en diplôme
- **Prime de bien-être en entreprise:** une prime de 100€ a été versée pour l'amélioration de chaque salle de pause

ARRIVÉES

Nom Prénom	Date d'entrée dans la société	Intitulé Bulletin	Horaire Hebdo	Commentaire
MONTEIRO JOHANNA	01/06/2021	Directeur de Crèche	28	Promotion au poste de directrice de crèche (précédemment adjointe)
AMAR CHARIFA	01/04/2021	AGENT DE SERVICE	35	
MACHADO ELSA	01/03/2021	AUXILIAIRE DE PUERICULTURE	35	

En 2021, il y a eu

Au niveau des arrivées :

- 3 embauches en CDI

Au niveau des départs :

- 1 fin de période d'essai (salarié)

DÉPARTS

Nom Prénom	Date d'entrée dans la société	Date de départ	Intitulé Bulletin	Horaire Hebdo	Commentaire
MACHADO ELSA	01/03/2021	02/04/2021	AUXILIAIRE DE PUERICULTURE	35	Fin période essai (salarié)

De plus, afin de maintenir notre qualité de service et d'assurer un nombre de personnel encadrant suffisant auprès des enfants, en ligne avec nos engagements, nous avons eu recours à des personnes en CDD pour remplacer des personnes absentes ponctuellement :

Nom Prénom	Date d'entrée dans la société	Date de départ	Intitulé Bulletin	Horaire Hebdo	Commentaire
AMAR CHARIFA	19/10/2020	31/03/2021	AGENT DE SERVICE	35	Fin de contrat CDD
FIGUEIRA CYNTHIA	04/01/2021	04/01/2021	AGENT SPECIALISE PETITE ENFANCE	35	Fin de contrat CDD
FIGUEIRA CYNTHIA	13/02/2021	30/07/2021	AGENT SPECIALISE PETITE ENFANCE	35	Fin de contrat CDD
BAERE MORGANE	01/03/2021	16/07/2021	AGENT SPECIALISE PETITE ENFANCE	35	Fin de contrat CDD

Engagés en faveur du développement des territoires locaux et de l'emploi des jeunes sans qualification, Les Petits Chaperons Rouges accueillent des jeunes en contrat d'avenir.

Ainsi, en 2021, 2 emplois d'avenir ont été recrutés au sein de la structure, au poste de CAP petit enfance.

Engagés en faveur du développement des territoires locaux et de l'emploi des jeunes sans qualification, Les Petits Chaperons Rouges recrutent ses salariés à proximité de ses crèches.

Ainsi, en 2021, 2 de nos professionnels habitent la ville et 10 ses environs.

STAGIAIRES ET APPRENTIS

Nous n'avons pas accueilli de stagiaire ou d'apprenti cette année.



Tout au long de leur parcours chez nous, nos collaborateurs bénéficient d'un accompagnement de carrière personnalisé et d'une palette de formations riche et diversifiée. En fonction des besoins exprimés par les professionnels ou de ceux identifiés par l'entreprise, nous proposons à nos salariés :

- ◆ Des formations en présentiel, dispensées par l'Académie Grandir ou des organismes spécialisés
- ◆ Un parcours de e-learning
- ◆ Un accompagnement de carrière et vers des formations diplômantes
- ◆ Un parcours d'intégration de 6 mois pour les nouveaux collaborateurs qui nous rejoignent, en lien avec un travail mené sur les fiches de postes et référentiels métiers

En 2021, les collaborateurs de la crèche ont bénéficié de 7 heures de formation en présentiel et de 12 minutes et 47 secondes de formation en e-learning, pour un coût global de 383,81 €.



BILAN DES FORMATIONS E-LEARNING REALISEES SUR 2021

Axe de formation	Intitulé de la formation	Organisme de formation	Heures totales de formation effectuées	Date de début	Date de fin	Métier / Service concerné	NOM	Prénom	Coût global de la formation TTC
									(coûts pédagogiques, frais annexes, salaires)
Management et communication	Les clés d'une communication positive et bienveillante avec l'enfant	Académie Grandir	00:12:47	22/01/2021	22/01/2021	APUER	TOURQUI	IRMA	25,00 €
			0:12:47						25,00 €

Réunions de section

Les réunions d'équipe ont lieu une fois par mois et permettent aux équipes de réfléchir et d'échanger sur les moments forts de la journée de l'enfant, l'organisation de la section, le positionnement professionnel, les difficultés rencontrées ou les améliorations apportées dans la section, l'écriture et la mise en pratique du projet de section.

Réunions d'éducatrices de jeunes enfants (EJE)

Les réunions d'EJE ont lieu une fois par semaine et permettent aux EJE de travailler sur la pédagogie, l'organisation des sections et leur positionnement en tant que responsable de section.

Réunions d'analyse des pratiques avec les professionnels et la psychologue

Suite à des temps d'observation dans les sections, la psychologue co-anime une réunion d'analyse des pratiques centrée sur l'accueil des enfants. Ce temps permet aux professionnels de se décentrer des situations dans lesquelles ils sont impliqués pour mieux se mobiliser sur les besoins des enfants et des familles accueillies, et pour proposer par la suite des réponses et des attitudes adaptées.

Réunions de directrice

Une fois par mois, toutes les directrices du secteur de la coordinatrice se réunissent afin d'échanger sur la vie de leur crèche, l'harmonisation des pratiques professionnelles et des démarches pédagogiques, le respect du cadre et des protocoles.

Deux fois par an, la directrice est également conviée à une « revue de périmètre » avec la Direction des Opérations pour faire un bilan sur le fonctionnement de la crèche. certification de services, focus pédagogique, etc.).

Les réunions d'EJE avec d'autres crèches Les Petits Chaperons Rouges

Ces réunions d'Éducateurs de Jeunes Enfants leur donnent l'occasion d'échanger sur leur rôle auprès des équipes en section, d'approfondir le projet pédagogique et de réfléchir à de nouveaux projets ainsi qu'à leur mise en œuvre.

Entretiens individuels

Deux fois par an, la directrice organise des entretiens individuels avec l'ensemble de son équipe. Ces échanges permettent à la directrice de faire une synthèse sur les points forts et axes de progrès de chaque professionnel. Ensemble, ils définissent les objectifs de l'année à venir, peuvent être amenés à analyser certaines situations passées et évoquent des projets d'avenir.

Réunion avec le Chargé Ressources Humaines

Chaque crèche est suivie pour tous les sujets RH par un chargé RH. Celui-ci vient au moins une fois par an sur la crèche, afin de rencontrer les équipes et faire un point avec eux sur la situation de la crèche.

7. DÉMARCHE RSE



Dans le cadre de notre démarche RSE et en lien avec notre projet Chaperons 2024, nous accompagnons chaque crèche pour qu'elle puisse réduire son impact environnemental, à travers des actions au niveau national, et des propositions d'actions simple à réaliser au quotidien.

Chaque crèche dispose par exemple de pictogrammes éco-gestes à afficher auprès des lieux concernés ainsi qu'un livret mis à la disposition des professionnels. Ces pictogrammes agissent comme de véritables pense-bêtes et mettent en lumière, auprès de tous, les gestes simples réalisés au quotidien



Un **module e-learning sur les éco-gestes** et la sensibilisation au développement durable a également été déployé à destination de tous les professionnels

Recyclage à la crèche

Collecte de piles et de bouchons à recycler.



Notre prestataire, Ansamble, privilégie dans ses menus des viandes labellisées, du poisson frais et des aliments issus de l'agriculture biologique et locale.

Les menus sont envoyés aux familles par email, publiés sur l'application Chaperons et Vous et affichés sur les panneaux d'information des sections.

Par ailleurs, un travail est réalisé en collaboration avec notre prestataire, afin de réduire au maximum le gaspillage alimentaire, au travers un système fin d'ajustement des commandes aux besoins réels et à des actions de sensibilisation.

LES PETITS CHAPERONS ROUGES		NOM DE LA STRUCTURE			Dîner			Semaine n° 25 – du 21 au 25 juin 2021		
		6/12 mois			12 / 18 mois			4-18 mois		
MORNING	B	Emincé de poulet au bouillon Dos de colin au bouillon Purée de betterave			Emincé de poulet au bouillon Dos de colin au bouillon Purée de betterave			Pommes Tajine de poulet aux raisins secs Dos de colin assaisonné Semoule Yaourt nature		
		Purée pomme vanille Yaourt nature Purée pomme poire			Purée pomme vanille Tomme blanche Purée pomme poire Pain			Tomme blanche Poire Pain		
MIDDAY	Z	Dos de colin au bouillon Purée d'haricot beurre			Dos de colin au bouillon Purée d'haricot beurre			Brandade de poisson *** Edam Porc		
		Purée de pomme Fromage frais nature Purée pomme ananas			Purée de pomme Fraisidou Purée de pomme Fromage frais nature Purée pomme ananas Pain-confiture			Fromage frais nature Purée pomme ananas Pain-confiture		
MID-EVENING	B	Sauté de dinde au bouillon Fromage frais nature Purée de carottes			Omelette Purée de carottes Fondue président			Omelette Mitonnée de légumes et coquillettes Fondue président Orange		
		Purée pomme prunesu Yaourt nature Purée pomme romarin			Yaourt nature Purée pomme romarin Barre bretonne			Lait entier Purée pomme romarin Barre bretonne		
EVENING	Z	Egréné de bœuf au bouillon Fromage frais nature Purée de poireaux			Egréné de bœuf au bouillon Oufs brouillés Purée de poireaux Fromage blanc nature			Chou chinois Goulish de bœuf Oufs brouillés Riz pilé		
		Purée pomme fruits rouges Fromage blanc nature Purée pomme agrume			Purée pomme fruits rouges Petit fromage frais Purée pomme agrume Pain			Fromage blanc au coulis de fruits rouges Petit fromage frais Kiwi Pain		
MORNING	Z	Saumon au bouillon Purée d'épinards			Saumon au bouillon Purée d'épinards			Saumon Epinards et p. de terre béchamel Coulommiers		
		Purée pomme banane Fromage frais nature Purée de pomme			Purée pomme banane Fromage frais nature Purée de pomme Pain			Banane Bouillie au froment Purée de pomme		

Photo repartis: grille des photographes

© Cuisin'activité

de l'atelier, substituer sans danger

Visitez notre site dédié à la restauration de vos enfants : www.ansamble-et-moi.fr



Sout savoir
dans les menus de vos enfants...

Toutes nos recettes sont élaborées par le chef et son équipe

Les viandes de porc servies sont labellisées Bleu-Blanc-Cœur
Toutes nos viandes de bœuf, de volaille sont d'origine française
Fruits indiqués selon disponibilité

Composition des plats
Goulish: viande concassée, carotte, oignon, paprika, ail, sucre, huile de tournesol / Brandade de poisson: colin, pâte terre, lait, œuf, persil / Mitonnée: bœuf, carotte, courgette / Sauce Goulish: tomate, oignon, carotte, paprika, farine, ail, sucre / Salade de blé aux petits légumes: blé, banane de légumes, échalote, huile olive

Et aussi
Toutes nos purées de légumes sont faites à partir de pommes de terre d'origine biologique
Nos purées de fruits sont réalisées à partir des pommes de vergers...



Le matin avant
l'arrivée des
enfants



Le soir avant la
fermeture de la
crèche



Après utilisation
de produits
d'entretien



Après les
ateliers de
loisirs créatifs

1 - L'aération doit se faire alors en ouvrant les **portes** et les **fenêtres**
durant **15 minutes** pour créer un courant d'air

2 - **Limiter** l'utilisation des **sprays** (respect des fréquences des protocoles d'hygiène)

3 - Vérifier régulièrement l'état de **propreté des systèmes de ventilation** (VMC)

Cette démarche s'inscrit dans un programme d'actions de prévention de la qualité de l'air intérieur,
conformément à la loi n°2010-788 du 12 juillet 2010

Depuis l'année 2018, un programme de prévention de la qualité de l'air intérieur (QAI) est mis en place sur l'ensemble de nos crèches, conformément à la réglementation sur le sujet. La vérification annuelle de l'opérabilité des ouvrants est réalisée à chaque réouverture de crèche, en août.

Les systèmes d'aération sont vérifiés à minima une fois par an, voire plus, suite à la demande du responsable de l'établissement ;

- Un autodiagnostic de la qualité de l'air intérieur a été réalisé par la directrice et les équipes supports afin de cibler les actions d'amélioration à mettre en place.
- Des technologies d'amélioration de la qualité de l'air intérieur ont été réalisées dans plusieurs de nos crèches (technologie de purification de l'air et technologie de craquage moléculaire).
- Des analyses de la qualité de l'air intérieur ont été réalisées sur un panel de crèche.

Vous trouverez en annexe, le programme de prévention mis en place sur les crèches du réseau Les Petits Chaperons Rouges, l'affiche rappelant les actions à mettre en place tout le long de la journée au personnel de la crèche ainsi que les résultats de l'autodiagnostic de l'établissement.

8. LA SÉCURITÉ, UN ENJEU DE TOUS LES JOURS



La crèche bénéficiant d'un service en liaison froide, des analyses laboratoires sont réalisées dans différents points de l'établissement deux fois par an :

- Analyses de surfaces (plan de travail, matériel de la cuisine, biberons)
- Analyse d'eau pour garantir la potabilité de l'eau
- Analyses de légionnelle
- Analyse de denrées

AUDITS PMS / AUDIT FLASH

Des audits PMS sont réalisés par le service HSE afin de vérifier le bon respect et la bonne application du Plan de Maîtrise Sanitaire. La directrice s'engage alors, avec les différents services concernés, à mettre en place les actions correctives afin de répondre aux écarts relevés.

Audit flash PMS réalisés par la crèche

Dans le cas où l'audit n'est pas réalisé par le service HSE, une grille d'évaluation « Audit flash PMS » est mis à disposition des crèches afin de vérifier le bon respect et la bonne application du Plan de Maîtrise Sanitaire durant l'année.

CONTRÔLES PÉRIODIQUES

L'ensemble des contrats se trouve en annexe.

	Entreprise	Date de passage
CONTROLE ELECTRIQUE	01 CONTROLE	23/03/2021
CONTROLE GAZ	01 CONTROLE	15/06/2021
AIRE DE JEUX	01 CONTROLE	23/03/2021
ELEMENT CUISINE	CHRISTAL	10/02/2021

9. LES ÉLÉMENTS FINANCIERS 2021



COMPTES DE RÉSULTAT

VOUS TROUVEREZ LE COMPTE DE RÉSULTAT CONSOLIDÉ EN ANNEXE DU RAPPORT

COMPTES DE RÉSULTAT DÉTAILLÉS

CARRIÈRES SUR SEINE	R2017	R2018	R2019	R2020	R2021	R2021	Commentaires
	5	0	0		5 mois	7 mois	
PRODUITS D'EXPLOITATION	895 543	911 210	940 238	807 055	425 948	485 982	60 074
70	835 940	853 963	881 003	679 482	400 865	471 918	71 663
Ventes de produits fabriqués, prestations de services, marchandises							
700000 Ville de Carrières sur Seine + Participation Entreprises	271 272	299 020	301 947	253 523	143 497	169 294	25 797
700000 Participations familiales	244 636	237 934	277 564	174 452	131 310	124 538	-6 772
706000 Prestation de Service Unique (Caf)	320 033	316 231	361 493	251 507	126 058	178 086	52 028
71	60 603	57 947	59 234	127 523	25 082	14 044	-11 039
Subventions d'exploitation							
740000 Subventions de fonctionnement du Conseil Général	58 003	52 497	51 604	49 861	25 082	-4 736	-29 879
740000 Subventions de fonctionnement autres	4 600	4 750	7 630	77 662	0	18 840	18 840
CHARGES D'EXPLOITATION	832 356	855 008	944 458	784 238	397 042	520 007	122 965
60	43 026	52 007	49 594	38 427	18 868	28 477	9 609
Achats							
602000 Lait	1 555	1 722	1 198	1 457	958	437	-821
605100 Tenues du personnel	530	501	1 066	468	155	105	-50
605150 Petit agencement et matériel divers	2 268	3 166	3 169	2 441	1 348	208	-1 139
605200 Fournitures pédagogiques, jouets, jeux et livres	3 082	3 988	5 001	3 138	1 348	5 049	3 702
606100 Eau / gaz / électricité	24 216	32 881	27 575	22 511	8 628	18 338	9 720
606300 Produits d'entretien	2 189	1 926	2 538	1 750	2 096	575	-1 821
606330 Produits pharmaceutiques et hygiène corporelle	2 804	2 538	4 100	2 478	589	1 819	1 220
606400 Fournitures administratives	547	1 288	882	806	599	205	-394
606800 Charges enfants	4 617	3 344	2 959	2 682	2 688	1 255	-1 433
606830 Fournitures filaires et télécommunications	1 437	1 663	1 066	686	449	466	17
61	127 180	137 475	171 967	129 096	56 322	100 770	44 447
Services extérieurs							
611000 Alimentation enfants	40 420	37 377	44 071	29 912	18 991	21 630	2 689
613200 Locations immobilières (y compris parking)	0	0	0	0	0	0	0
613200 Redevance	61 921	64 402	60 000	50 000	28 154	34 511	6 357
613299 Loyer d'équipement (amortissement de l'investissement)	6 179	9 324	35 009	24 512	1 528	18 485	16 957
614000 Charges locales (y compris parking)	0	0	0	0	0	0	0
614000 Impôts fonciers	0	3 469	4 016	4 469	0	4 810	4 810
615000 Entretien du jardin	0	0	338	0	532	0	-532
615000 Entretien des locaux	6 985	3 885	9 355	5 823	3 622	9 482	5 660
615000 Petites réparations	46	8 017	234	0	1 089	402	-687
615000 Contrôle installations techniques	0	0	0	0	544	0	-544
615000 Contrôle structures de contrôle	0	0	0	0	0	0	0
615000 Maintenance	11 629	10 610	18 633	13 304	11 32	10 674	9 542
616000 Primes d'assurance	0	0	0	1 077	685	715	50
616100 Documentations et abonnements	0	680	88	0	65	0	-65
62	120 599	101 016	109 979	133 614	21 100	90 561	68 461
Autres services extérieurs							
620000 Frais bancaires	415	758	807	830	363	740	377
621100 Personnel itinérant	40 387	26 825	19 766	52 469	942	34 603	33 661
621400 Frais de gestion, coordination et Commissaire aux comptes	60 475	70 255	80 422	74 507	13 531	48 953	35 422
622100 Interventions extérieurs (traisies, contre, etc)	1 350	605	628	292	820	0	-820
622701 Vaccarates	15 080	190	5 626	3 483	5 334	4 942	-382
625000 Frais de déplacement	633	580	153	61	755	0	-755
626000 Frais postale et de télécommunication	2 279	2 405	2 578	1 964	354	1 323	989
63	15 847	30 980	34 458	28 174	24 139	13 297	-10 842
Impôts, taxes et versements assimilés							
630000 Taxe sur les salaires	15 887	17 174	20 447	13 887	16 014	9 650	-6 363
630000 Formation continue	2 764	2 897	8 576	6 501	3 014	957	-2 057
630000 Taxe CS	3 442	0	0	0	669	0	-669
630000 Coïncision sur la valeur ajoutée des entreprises (CIVE)	8 940	8 477	5 442	5 606	3 162	801	-2 361
630000 Taxe d'apprentissage	2 685	2 620	30	2 171	1 281	1 889	608
64	524 195	543 376	573 328	482 833	275 613	280 745	5 132
Charges de personnel							
640000 Rémunérations annuelles	391 006	391 783	446 237	350 907	188 395	223 459	35 064
640000 Charges sociales	115 217	115 145	101 864	75 235	71 590	45 527	-26 063
640000 Frais de personnel	17 440	27 328	19 282	25 937	13 744	11 549	-2 195
640000 Formation complémentaire LPCR	532	9 120	5 946	754	1 884	210	-1 674
Autres	1 518	584	5 131	2 093	6 157	6 157	0
RÉSULTAT D'EXPLOITATION	64 178	45 203	-4 238	22 767	28 906	-34 045	-62 961
RÉSULTAT FINANCIER	4 354	2 866	6 988	7 952	0	-578	-578
RÉSULTAT COURANT AVANT IMPÔTS	59 824	42 336	-11 225	14 804	28 906	-33 467	-62 071
RÉSULTAT EXCEPTIONNEL	42 000	5 978	-12 950	-46 326	0	48 841	48 841
IMPÔTS SUR LES BÉNÉFICES	-27 183	-12 225	0	17 111	9 635	32 870	23 235
BÉNÉFICE OU PÉRIE	45 908	48 833	1 725	44 219	19 270	-115 177	-134 448

Le résultat proche du prévisionnel, le retard de CA lié au COVID est compensé par des économies de charges

N° fiche	Descriptif	Date de début	Date de fin	Durée	Taux	aleur brute (EUR)	umul début (EUR)	ation expl. N (EUR)	umul fin (EUR)	aleur Nette (EUR)	Nature bien	Famille de bien	Analytiques	Incorp corp de comptab
BS-CARR-00015	SODIMATCO FOUR LAVEVAISSELLE	30/04/2015	29/03/2018	2,92	34,25	2 760,00	2 760,00	0,00	2 760,00	0,00	Meuble		236	Corporel 218400
BS-CARR-00014	SODIMATCO FOUR LAVEVAISSELLE	30/04/2015	29/03/2018	2,92	34,25	4 536,00	4 536,00	0,00	4 536,00	0,00	Meuble		236	Corporel 218400
BS-CARR-00004	ALSO TEL BADGEUSE	26/05/2015	25/03/2020	4,85	20,62	1 072,56	1 072,56	0,00	1 072,56	0,00	Meuble		236	Corporel 215000
BS-CARR-00005	ALSO TEL POSTE 4008	28/05/2015	27/03/2020	4,85	20,62	2 824,20	2 824,20	0,00	2 824,20	0,00	Meuble		236	Corporel 215000
BS-CARR-00009	WESCO COUVETS A L'OUVERTURE	01/07/2015	31/03/2020	4,8	20,83	4 318,78	4 318,78	0,00	4 318,78	0,00	Meuble		236	Corporel 218100
BS-CARR-00010	QIN SIGNALETIQUE	27/08/2015	26/03/2020	4,6	21,74	1 189,20	1 189,20	0,00	1 189,20	0,00	Meuble		236	Corporel 218100
BS-CARR-00008	APS 04/15	01/10/2015	31/03/2020	4,5	22,22	2 070,00	2 070,00	0,00	2 070,00	0,00	Meuble		236	Corporel 218100
BS-CARR-00011	ALSO TEL INTERPHONE	30/11/2015	29/03/2020	4,4	22,73	1 509,36	1 509,36	0,00	1 509,36	0,00	Meuble		236	Corporel 218100
BS-CARR-00012	AMETIS-REMPLT ROBINET MITIGEUR	01/04/2016	31/03/2020	4	25	554,40	554,40	0,00	554,40	0,00	Meuble		236	Corporel 218100
BS-CARR-00006	SARL NEVES-INTERV TVX PEINTURE	01/05/2016	31/03/2020	3,95	25,32	7 702,80	7 702,80	0,00	7 702,80	0,00	Meuble		236	Corporel 215000
BS-CARR-00007	236-PHINELEC-REPARATION WC	01/02/2017	31/03/2020	3,2	31,25	1 051,20	1 051,20	0,00	1 051,20	0,00	Meuble		236	Corporel 215000
BS-CARR-00013	236-AIRCHAUD-CLIMATISEUR	01/11/2017	31/03/2020	2,45	40,82	4 574,70	4 574,70	0,00	4 574,70	0,00	Meuble		236	Corporel 218100
BS-CARR-00001	236-G3CONCEPT-ARMOIRE FROIDE	22/02/2018	21/02/2020	2	50	1 659,60	1 659,60	0,00	1 659,60	0,00	Meuble	EQUIPEMENT	236	Corporel 215020
BS-CARR-00003	236-INSTALLATION DOUCHETTE	01/05/2018	31/03/2020	1,95	51,28	1 027,08	1 027,08	0,00	1 027,08	0,00	Meuble	EQUIPEMENT	236	Corporel 215010
BS-CARR-00002	236-CHGT PORTES PEINTURE	01/05/2018	31/03/2020	1,95	51,28	13 530,00	13 530,00	0,00	13 530,00	0,00	Meuble	TRAVAUX	236	Corporel 218100
BS-CARR-00016	236-PINON-INTERV POMPE	01/07/2018	31/03/2020	1,75	57,14	1 340,40	1 340,40	0,00	1 340,40	0,00	Meuble	TRAVAUX	236	Corporel 218100
BS-CARR-00017	236-PINON-INTERV ENG RESEEAU	01/10/2018	31/03/2020	1,5	66,67	1 344,00	1 344,00	0,00	1 344,00	0,00	Meuble	TRAVAUX	236	Corporel 218100
BS-CARR-00018	236-SERROISE LAVE LINGE	01/11/2018	31/03/2020	1,45	68,97	791,47	791,47	0,00	791,47	0,00	Meuble	EQUIPEMENT	236	Corporel 215020
BS-CARR-00019	236-LE MEHAUTE RPLCT ROBINETTERI	01/04/2019	31/03/2020	1	100	2 674,39	2 674,39	0,00	2 674,39	0,00	Meuble	TRAVAUX	236	Corporel 218100
BS-CARR-00020	236-G3CONCEPTS-LAVE LINGE	01/09/2019	31/03/2020	0,6	166,7	760,20	760,20	0,00	760,20	0,00	Meuble	EQUIPEMENT	236	Corporel 215020
BS-CARR-00021	236-IDVERDE-RMPLT SOL SOUPLE	04/09/2019	03/04/2020	0,65	153,8	13 140,48	13 140,48	0,00	13 140,48	0,00	Meuble	TRAVAUX	236	Corporel 218100
BS-CARR-00022	236 ITGC ADOUCISSEUR	01/11/2019	31/03/2020	0,45	222,2	7 827,12	7 827,12	0,00	7 827,12	0,00	Meuble	EQUIPEMENT	236	Corporel 215020
BS-CARR-00023	236-MTSOLUT-RMPLT STORES BANNES	01/11/2020	31/03/2021	0,45	222,2	2 505,96	930,68	1 575,28	2 505,96	0,00	Meuble	TRAVAUX	236	Corporel 218100
BS-CARR-00024	236-SODIMATCO ARMOIE	13/11/2020	12/04/2021	0,45	222,2	1 656,00	494,03	1 161,97	1 656,00	0,00	Meuble	MOBILIER	236	Corporel 215020
BS-CARR-00026	236-GAM-TVX FUITES	01/12/2020	31/03/2021	0,4	250	2 140,80	454,55	1 686,25	2 140,80	0,00	Meuble	TRAVAUX	236	Corporel 218100
BS-CARR-00027	236 REMPLAC KITS ALLUMAGE	01/12/2020	31/03/2021	0,4	250	758,09	160,96	597,13	758,09	0,00	Meuble	EQUIPEMENT	236	Corporel 215010
BS-CARR-00025	236-IDVERDE-MEP OCCULTANT	08/12/2020	07/04/2021	0,4	250	3 672,00	603,62	3 068,38	3 672,00	0,00	Meuble	TRAVAUX	236	Corporel 218100
BS-CARR-00028	236 ITGC REPAR POMPE	02/01/2021	01/04/2021	0,3	333,3	6 151,82	0,00	6 151,82	6 151,82	0,00	Meuble	EQUIPEMENT	236	Corporel 215020
BS-CARR-00029	236 MT ENTRE REMPL 9 REGLETTES	01/02/2021	31/03/2021	0,2	500	2 133,60	0,00	2 133,60	2 133,60	0,00	Meuble	EQUIPEMENT	236	Corporel 215000
TOTAL						97 276,21	80 901,78	16 374,43	97 276,21	0,00				

GLOBAL	5 091 €
Couches	1 255 €
Equipement (mobilier)	208 €
Consommables	1 819 €
Jouets et matériels éducatifs	500 €
Produits Entretien	575 €
Fournitures Administratives	163 €
Fêtes et réception	466 €

10. CONCLUSION



En 2021, de beaux projets ont pu émerger et se concrétiser grâce à la mobilisation de notre équipe de crèche et malgré des conditions sanitaires restrictives. Les activités et l'implication des parents dans la vie de la crèche ont été adaptées afin de conserver le bien-être des enfants et la confiance des parents.

Le lien avec les familles a été préservé en proposant des temps festifs comme, des temps de rencontre formels dans le respect des protocoles sanitaires à l'occasion de cafés parents à emporter et par les moyens de communication tels que l'application Chaperons et Vous et la newsletter « Crèche Actu » envoyée par mail aux parents tous les 2 mois.

Cette année encore, nos professionnels se sont mobilisés, offrant aux enfants un lieu d'accueil chaleureux et proposant de nombreuses activités adaptées aux âges et progrès de chacun.

L'accompagnement des enfants à la crèche des Diablotins est avant tout pensé en fonction du développement de l'enfant, de ses besoins avec pour principal objectif de les aider à grandir et à s'épanouir en fonction de leur propre rythme.

À la suite des enquêtes de satisfaction nous avons mis en place des nouvelles feuilles de transmissions en lien avec les besoins des familles afin de rendre compte de la journée de chaque enfant accueilli au sein de la crèche des Diablotins.



Fanny LHOTE
Directrice régionale

f.lhote@lpcr.fr



Maeva BADYNSKI
Responsable de secteur

m.badynski@lpcr.fr



Aissatou KANOUTE
Chargée de mission

a.kanoute@lpcr.fr

