

P  
É  
P  
D  
D  
O  
A  
S  
G  
S  
O  
S  
G  
O  
I  
G  
E  
A  
R  
Q  
E  
U  
E

# LUMIÈRES SUR LOUIS XIII



# Qui est Louis XIII ?

Souvent dans l'ombre de son père Henri IV ou de son fils Louis XIV, Louis XIII est connu dans l'imaginaire collectif pour son lien avec les Mousquetaires d'Alexandre Dumas. Son attachement à la ville de Saint-Germain-en-Laye est plus fort que celui d'autres monarques. Lors des grands travaux de rénovation du Château-Neuf, Henri IV perpétue la tradition d'y loger ses enfants (légitimes comme illégitimes).

Louis XIII, dauphin, y passe ainsi les premières années de sa vie. Il y revient régulièrement pour organiser de grandes fêtes, mais aussi pour profiter des jardins et du calme qu'offrent la ville.

Durant les dernières années de son règne, Louis XIII demeure au Château-Neuf, qui devient la résidence royale et le siège du pouvoir où est installé son gouvernement. Dès lors, Saint-Germain-en-Laye est une ville royale. Il y meurt en 1643, laissant le pouvoir à son fils, Louis XIV, né quelques années plus tôt au Château-Neuf.

## Le projet

Inspirée par l'histoire de ce roi méconnu, la Ville de Saint-Germain-en-Laye propose un spectacle immersif inédit au Manège royal « Lumières sur Louis XIII ». L'élaboration du contenu et la direction artistique s'appuient sur l'expertise de la directrice du musée municipal Ducastel-Vera, Alexandra Zvereva. La réalisation du projet est proposée par la société CS PROD - Architectes des imaginaires.

Le Manège royal, choisi comme écrin du spectacle pour sa magnifique charpente, accueillera les visiteurs dans une immersion visuelle totale d'une vingtaine de minutes. Les images spectaculaires et historiques sont accompagnées d'une bande-son originale et d'effets sonores sur mesure. Le scénario est coécrit par Christian Salès (metteur en scène, compositeur et fondateur de CS PROD) et par Michel Piquemal, connu comme l'un des auteurs majeurs de la littérature jeunesse contemporaine.

## Le synopsis

Au soir de sa vie, le roi voit défiler en rêve son enfance à Saint-Germain-en-Laye : la chasse et la fauconnerie avec son père, le jardinage, le chantier de restauration du Château-Neuf, la création des grottes et de leurs automates hydrauliques, la guerre. Il repense également à ses passions pour les arts, particulièrement la danse et aux grands marqueurs de son règne.

## Les pistes pédagogiques

Pour vous accompagner, vous trouverez dans ce dossier du contenu pédagogique pour tous les niveaux sur différentes thématiques.

Cycles 1 et 2

Cycle 3

Cycle 4

# Sommaire

**6/7** Louis XIII, chronologie illustrée

---

Les passions du roi : chasse à courre et fauconnerie **8/9**

---

**10/11** Le Château-Neuf, le chantier

---

Le Château-Neuf, les jardins **12/13**

---

**14/15** Les grottes et automates  
des terrasses de Saint-Germain-en-Laye

---

La vie artistique **16/17**

---

**18** La religion au XVII<sup>e</sup> siècle

---

Louis XIII, un roi guerrier **19**

---

**20** Bibliographie

**21** Lexique

**22** Arbre généalogique des Bourbons

**23** Informations pratiques

1601

NAISSANCE DE LOUIS XIII,  
FILS D'HENRI IV ET  
DE MARIE DE MÉDICIS



1601

(© Musée du Louvre)

1610

ASSASSINAT D'HENRI IV  
PAR RAVAILLAC,  
LOUIS XIII A 9 ANS.

1610-1617

RÉGENCE ASSURÉE PAR  
SA MÈRE, MARIE DE MÉDICIS



1610

(© Jean-Pol Grandmont)

1615



1615

LOUIS XIII, À 14 ANS,  
ÉPOUSE ANNE D'AUTRICHE.

(© 2014 RMN-Grand Palais (musée du Louvre) / Adrien Didierjean)

1617

LOUIS XIII ÉCARTE SA MÈRE  
DU POUVOIR PAR UN TOUR DE  
FORCE.

1618-1648

LA GUERRE DE TRENTE ANS  
DÉCHIRE TOUTE L'EUROPE.  
SUITE DE CONFLITS ARMÉS  
ENTRE PUISSANCES PROTES-  
TANTES ET CATHOLIQUES,  
AVEC ÉGALEMENT DE NOM-  
BREUX ENJEUX POLITIQUES

1624

LE CARDINAL DE RICHELIEU  
DEVIENT LE PRINCIPAL  
MINISTRE DU ROI.



1624

(© RMN - Thierry Ollivier)

1635

FONDATION DE L'ACADÉMIE  
FRANÇAISE

1638

NAISSANCE À SAINT-GERMAIN-  
EN-LAYE DE SON FILS, LE FUTUR  
LOUIS XIV

1642

CONSPIRATION DE CINQ-MARS

MORT DU CARDINAL DE RICHELIEU -  
ARRIVÉE DU CARDINAL MAZARIN  
AU POUVOIR



1643

DÉCÈS DE LOUIS XIII  
À SAINT-GERMAIN-EN-LAYE

# Louis XIII

## Chronologie illustrée

Louis XIII, dit « le Juste », fils d'Henri IV et de Marie de Médicis, naît le 27 septembre 1601 au château de Fontainebleau et meurt le 14 mai 1643 au Château-Neuf de Saint-Germain-en-Laye. Il est Roi de France et de Navarre de 1610 à 1643.

1. Pierre Paul Rubens, *La naissance du Dauphin (futur Louis XIII) à Fontainebleau*, vers 1622-1625, musée du Louvre

2. Frans Pourbus le Jeune, *Portrait de Marie de Médicis, reine de France*, vers 1610, musée du Louvre

3. D'après Pierre Paul Rubens, *Portrait d'Anne d'Autriche*, vers 1620-1625, musée du Louvre

4. Philippe de Champaigne, *Portrait du cardinal de Richelieu*, vers 1635-1636, musée Condé (château de Chantilly)



# Les passions du roi

## La chasse à courre

Louis XIII apprend à monter à cheval à Saint-Germain-en-Laye. Tout jeune déjà, le Dauphin Louis suit les chasses d'Henri IV et de Marie de Médicis à Fontainebleau depuis un carrosse.

En 1623, Louis XIII commande la construction d'un pavillon de chasse dans les bois à Versailles. Louis XIV fera, du petit château de son père, le majestueux palais que nous connaissons aujourd'hui, symbole de son règne.

## La fauconnerie

Sous Louis XIII, fauconnier dans l'âme, l'art de la fauconnerie connaît son apogée et son second âge d'or. La fauconnerie française est la première dans le monde, tant par l'éclat de ses équipages que par sa technique. En 1616, la fauconnerie du roi comporte 300 oiseaux.

## LE MANÈGE ROYAL DE SAINT-GERMAIN-EN-LAYE



Cet édifice a été construit sous Louis XVIII (1755-1824) et servait de lieu d'instruction à sa compagnie des Gardes du corps à partir de 1816. En effet, c'est ici qu'avait lieu l'entraînement équestre des militaires.

Ce bâtiment est remarquable par sa magnifique charpente à la Philibert Delorme, caractérisée par de petits bois enfilés. Il s'agit de l'une des plus belles charpentes à la Delorme qui existent. Sa façade extérieure est caractérisée par une entrée surmontée d'un cartouche aux armes royales de France.

En 1993, le Manège royal est classé monument historique.



## PISTES PÉDAGOGIQUES

### Cycles 1 et 2

Fiches pédagogiques et activités « Les animaux de la forêt »  
<https://cutt.ly/HwL4UbXE>

### Cycles 1 et 2

#### Cycle 3

#### Cycle 4

Fiche explicative sur les monuments historiques  
<https://cutt.ly/twL4GogG>



Charles Dupaty et Jean-Pierre Cortot,  
Statue équestre Louis XIII

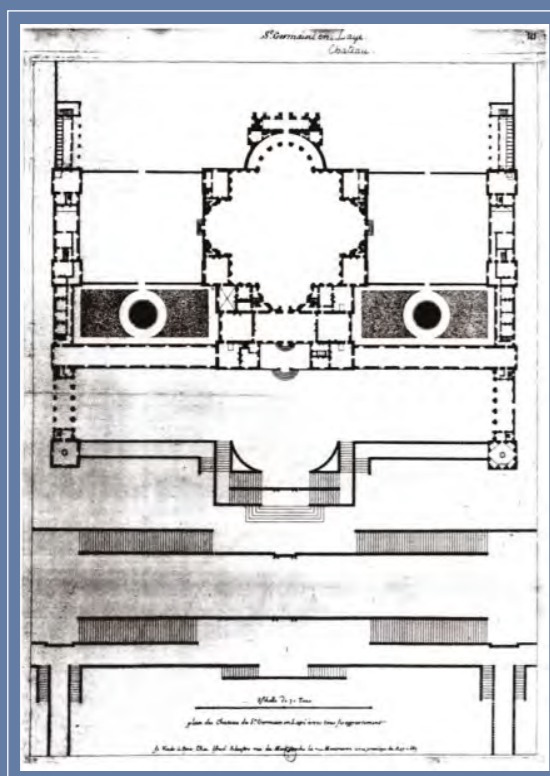


# Le Château-Neuf

## Le chantier

Nombreux sont les artisans qui ont contribué à la construction du Château-Neuf : maçons, charpentiers, forgerons, menuisiers. Tous les corps de métier furent à l'ouvrage.

Sous le règne de Louis XIII, les appartements du roi et de la reine occupent respectivement les parties nord et sud du Château-Neuf. Ils comportent chacun une antichambre, une chambre et un cabinet. Ces appartements sont prolongés par deux galeries d'apparat : l'une pour le roi (nord), l'autre pour la reine (sud). Au bout de chaque galerie se trouve un portique en retour d'équerre, qui conduit à une chapelle privée (la « chapelle du roi » et la « chapelle de la reine »).



Israel Silvestre, Plan du Château-Neuf de Saint-Germain-en-Laye, gravure, 1667



## PISTES PÉDAGOGIQUES

### Cycles 1 et 2

Jeux de constructions (avec des Kapla par exemple)

### Cycle 3

Le temps des rois : jeu Les reines et rois de France  
<https://cutt.ly/8wZx79rw>

### Cycle 4

Les métiers d'art  
<https://cutt.ly/WwZx5LI5>



## L'HISTOIRE DU CHÂTEAU-NEUF

Construit par Henri II, le Château-Neuf a toujours été une résidence, aussi bien pour les rois que la cour, qui s'y rend régulièrement. Henri IV le fait agrandir et entreprend des travaux de rénovation notamment sur les façades extérieures. Des artistes prestigieux collaborent à ce projet, notamment Tommaso Francini pour les grottes artificielles. C'est sous Louis XIII que l'intérieur du palais est décoré par les peintures de Simon Vouet, l'un des plus grands peintres du XVII<sup>e</sup> siècle.

Laissé à l'abandon par Louis XIV, le Château-Neuf est donné au comte d'Artois (futur Charles X) avec une somme de 600 000 livres pour exécuter des travaux. Lors de la Révolution en 1789, le comte d'Artois part en exil. Le château et ses jardins sont une fois de plus abandonnés dans un état de ruines. Le Château-Neuf est ensuite saisi comme bien national et revendu dans les années 1790. Il finit par être démoli.

Aujourd'hui, il ne reste que deux pavillons du Château-Neuf.



Adam Franz Van Der Meulen, Le Château-Neuf de Saint-Germain-en-Laye et les jardins, vus de la rive droite de la Seine ; lors de la reconstruction de la grande terrasse et du grand parterre, entre le 1er mars 1664 et le 17 mars 1665, 1664-1665, musée Carnavalet.





# Le Château-Neuf

## Les jardins

En contrebas des galeries se trouvent des jardins disposés en terrasses, imaginés par Claude Mollet, maître jardinier. Celui-ci innove en dessinant une composition d'ensemble pour chaque jardin et en utilisant le buis (une plante qui reste toujours verte), afin de créer les « broderies » végétales qui ornent les parterres. Le Château-Neuf et ses jardins font le bonheur du roi et suscitent l'admiration de ses contemporains, qui qualifient ces lieux de « huitième merveille du monde ».

En revanche, les jardins que nous connaissons aujourd'hui et qui constituent le Domaine national de Saint-Germain-en-Laye appartiennent au Château-Vieux. Créé par André Le Nôtre, le Domaine national de Saint-Germain-en-Laye est composé d'un jardin régulier avec des parterres fleuris ainsi que d'un jardin anglais créé au XIX<sup>e</sup> siècle. Depuis 2007, ces jardins sont labellisés « Jardin remarquable ».



## PISTES PÉDAGOGIQUES

### Cycles 1 et 2

#### Cycle 3

Réalisation d'un herbier à partir de végétaux récoltés dans des jardins/parcs/la forêt.

Comment reconnaître et identifier une espèce végétale ? Par sa forme, son motif, sa couleur, ses feuilles.

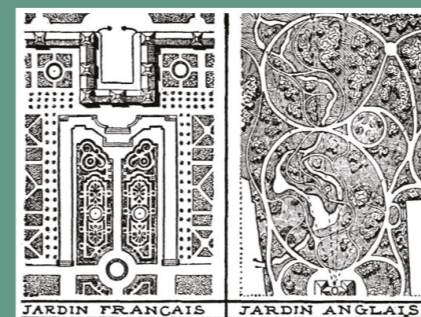
### Cycles 3 et 4

Réalisation d'un herbier numérique à partir de photos prises dans des jardins/parcs/la forêt  
Composer une œuvre de « Land art » à partir de récoltes.

### Cycle 4

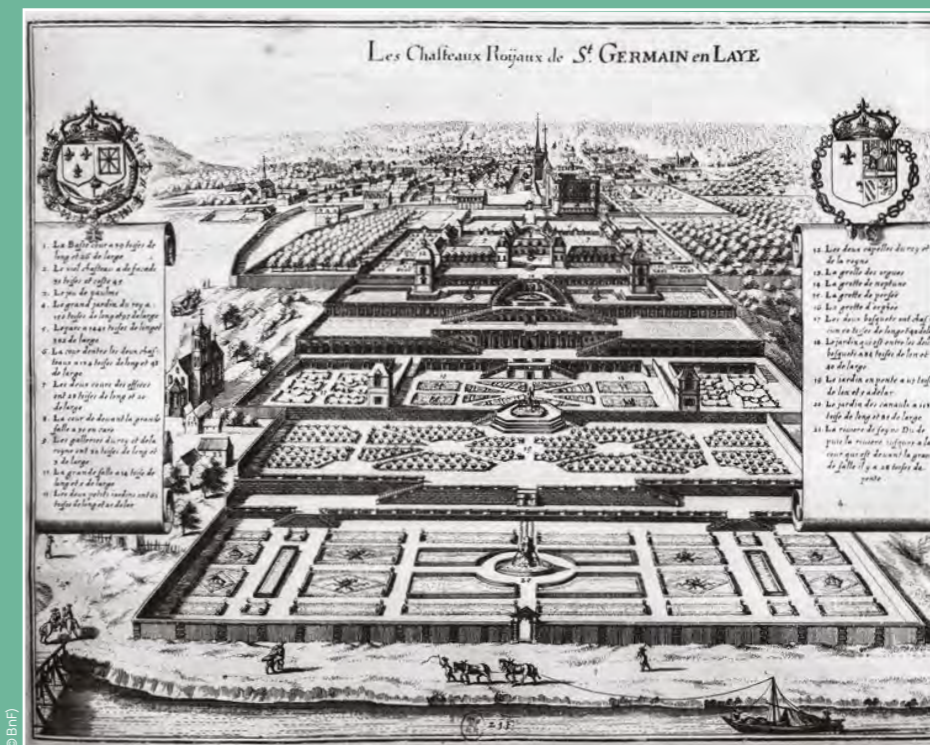
Dessin d'observation à partir de végétaux récoltés/ photographiés.

Étudier les différences entre le jardin à la française et le jardin à l'anglaise.

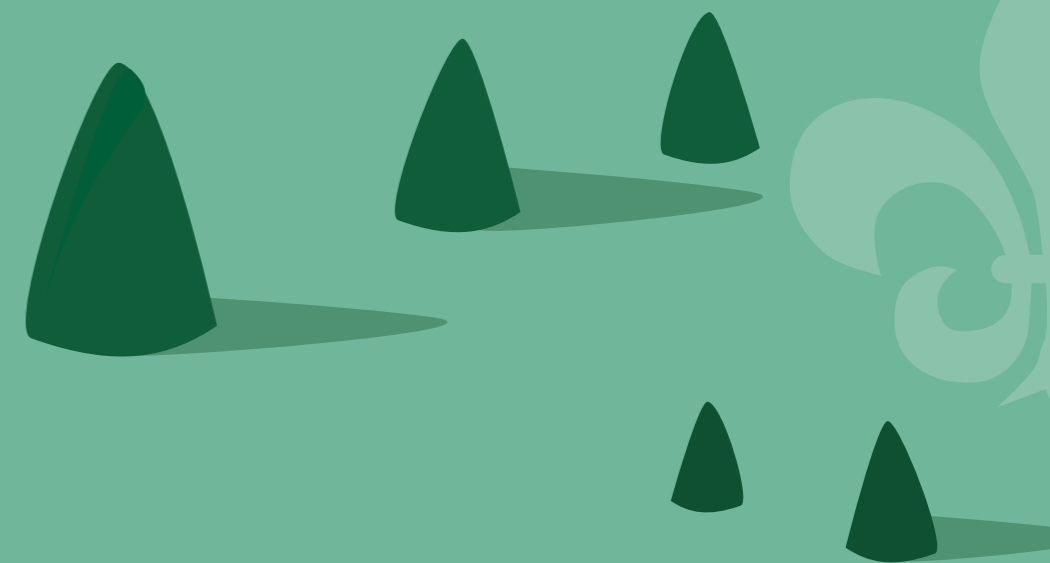


## LES JARDINS À LA FRANÇAISE

- Le tracé est symétrique, organisé avec des lignes droites.
- Toute la végétation est taillée de façon régulière.
- Des bosquets sont créés pour accueillir des statues, des fontaines, des amphithéâtres.
- Des parterres de fleurs et de buis forment des arabesques.
- Une terrasse surplombe les jardins, mettant en avant la symétrie, la perspective et les décorations florales.



Matthäus Merian l'ancien, Vue du château de Saint-Germain-en-Laye : « Le Château Neuf et le Château Vieux en 1614 », vers 1614, Bibliothèque nationale de France.

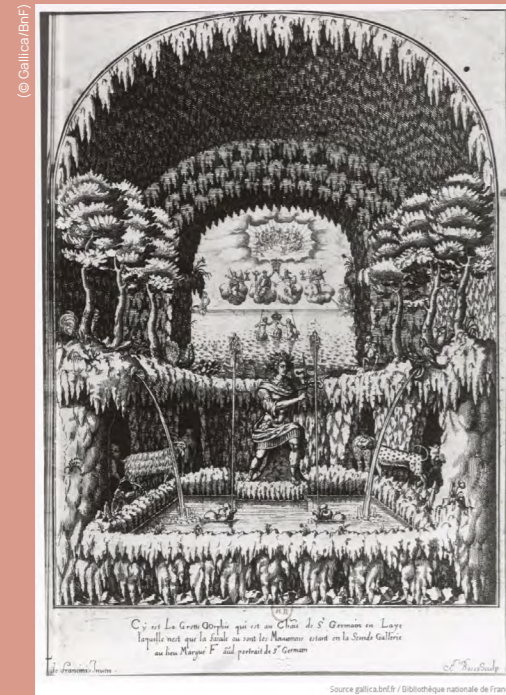




# Les grottes de Saint-Germain-en-Laye

En 1598, Henri IV fait appel à Tommaso Francini, un fontainier florentin, afin qu'il crée les fontaines et les grottes des jardins des châteaux.

Ces grottes, aux parois richement décorées de coquillages et de marbre, servent notamment d'écrin à des scènes mythologiques composées de personnages (Persée, Neptune, Orphée...) animés par d'étonnants systèmes hydrauliques. Ces derniers permettent de lancer des jets d'eau, de diffuser des sons et de faire bouger des automates. L'objectif des grottes est d'épater le public et de transformer en spectacle la visite du Château-Neuf.



Abraham Bosse, Grotte d'Orphée, vers 1624

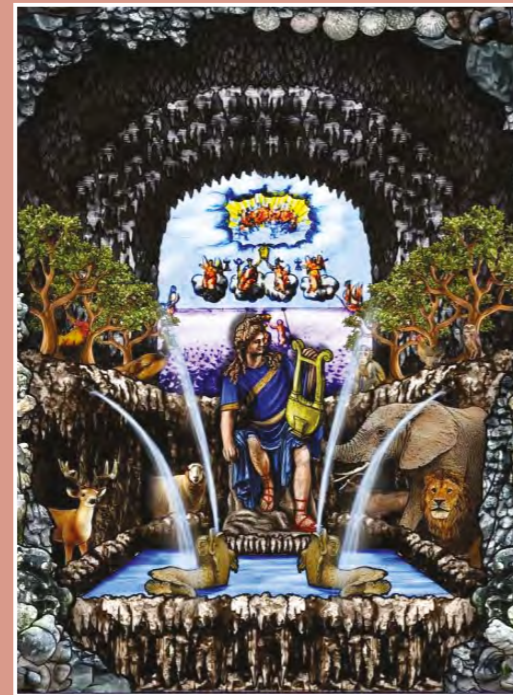


Image tirée du spectacle « Lumières sur Louis XIII » - © CS Prod



## PISTES PÉDAGOGIQUES

### Cycles 2 et 3

Comment construire un automate  
<https://cutt.ly/VwZmiZR5>

### Cycle 4

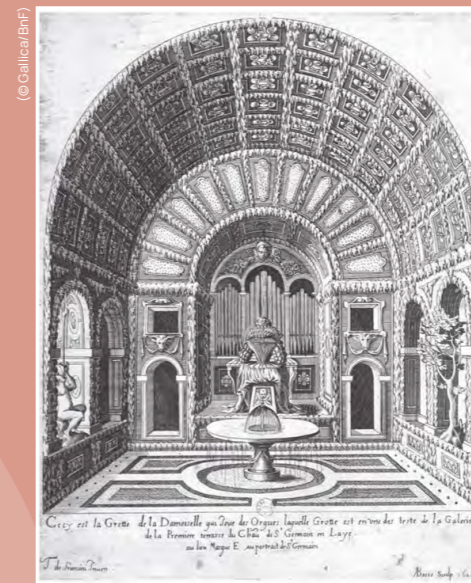
Évolution de l'objet technique, de l'automate au robot  
<https://cutt.ly/swZmoiHL>



## LES GROTTES

La Grotte du Dragon, la Grotte de la Demoiselle, la Grotte de Neptune et la Grotte d'Orphée sont considérées comme uniques et extraordinaires. Le roi y emmène ses invités pour les divertir et les surprendre. Orphée, par exemple, joue de la lyre pendant que derrière lui, se jouent quatre saynètes retraçant son histoire par le biais d'automates. Les animaux autour de lui bougent, les arbres s'inclinent et des jets d'eau arrosent les visiteurs !

Il existe deux types de grottes : les grottes sèches et les grottes avec jets d'eau. Au XVII<sup>e</sup> siècle, il n'y a pas d'eau à Saint-Germain-en-Laye. De ce fait, il n'y a pas de fontaines. Elles sont remplacées par des grottes spectaculaires et complexes avec des jets et des automates. Ces derniers s'animent tout au long de la promenade dans le jardin, l'eau passant de terrasse en terrasse pour accompagner les visiteurs.



Abraham Bosse, Grotte de la Demoiselle qui joue des orgues, 1624



Image tirée du spectacle « Lumières sur Louis XIII » - © CS Prod



# La vie artistique

Louis XIII est un grand défenseur des arts. Il protège de nombreux artistes de son temps et depuis tout petit, dessine beaucoup. Il est aussi fin danseur de ballets et organise de nombreuses fêtes à Saint-Germain-en-Laye pour s'adonner à cette passion.

## La danse de ballet

Louis XIII reçoit des leçons quotidiennes dès l'âge de six ans. Cet exercice physique fait partie de l'éducation de toute la noblesse du XVII<sup>e</sup> siècle. Le ballet est également un outil politique : il met en scène les préoccupations de la société aristocratique et permet d'exalter le pouvoir et la magnificence du souverain. La cour a d'ailleurs pour obligation d'y participer.



Abraham Bosse, *Le Bal*, 1634

© Bibliothèque nationale de France

## Les peintres protégés par Louis XIII

### Simon Vouet (1590-1649)

Après un long séjour à Rome où il connaît un grand succès en répondant à des commandes des institutions ecclésiastiques telle que la basilique Saint-Pierre, Simon Vouet rentre en France et est nommé premier peintre du Roi en 1627 par Louis XIII. Pour lui, il décore le Château-Neuf de Saint-Germain-en-Laye, tout en poursuivant des commandes de retables pour l'Église et des décors peints pour des hôtels particuliers et des châteaux.



Simon Vouet, *L'Intellect auprès de la Prudence*, vers 1637-1638, château de Versailles

© Château de Versailles



© Musée du Louvre

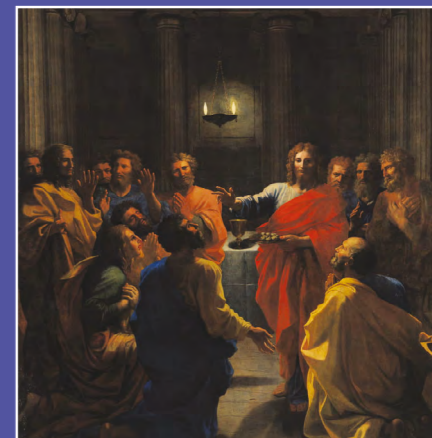
### Georges de La Tour (1593-1652)

Peintre de Lorraine du quotidien et de la lumière, Georges de La Tour reçoit le titre de « peintre ordinaire du roi » en 1639. Il est l'un des principaux représentants du caravagisme en France.

Georges de La Tour, *Le tricheur à l'as de carreaux*, vers 1636-1640, musée du Louvre

### Nicolas Poussin (1594-1665)

Peintre philosophe, l'un des plus grands maîtres français et représentant le plus éminent du courant classique, Nicolas Poussin reçoit également le titre de « peintre ordinaire du roi » en 1641. Louis XIII lui commande notamment un tableau d'autel pour la chapelle du Château-Vieux de Saint-Germain-en-Laye.



Nicolas Poussin, *Jésus Christ instituant l'Eucharistie*, 1641

© 2014 RMN-Grand Palais (musée du Louvre) / Stéphane Mardelle



Anonyme, *Françoise Berteaup/Dame de Motteville*, 1621-1680

© Richard Karlsson / Nationalmuseum

### L'autrice protégée par Anne d'Autriche, Dame de Motteville (1621-1689)

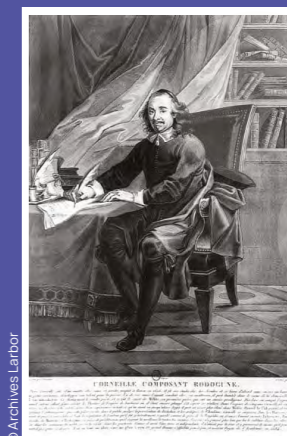
À 7 ans, Françoise Bertaud (dite Dame de Motteville) est présentée à Anne d'Autriche et devient une de ses dames de compagnie. À 18 ans, alors en disgrâce et renvoyée de la Cour par Richelieu, elle épouse le seigneur de Motteville, Nicolas Langlois qui a 80 ans. Lorsqu'elle devient veuve deux ans plus tard, elle est rappelée par la reine, désormais régente. Elle devient sa première dame de chambre et sa confidente. Ses mémoires permettent de mieux connaître le règne et la vie privée d'Anne d'Autriche.

### Le dramaturge le plus connu de son temps Pierre Corneille (1606-1684)

Reçu comme avocat au parlement de Rouen en 1624, il achète deux offices. Mais dès 1629, il commence à écrire des pièces de théâtre. Le cardinal de Richelieu le met sous sa protection, mais Pierre Corneille préfère sa liberté et crée des comédies et tragédies qui deviennent d'immenses succès : *L'illusion Comique*, *Médée*, ou encore *Le Cid*. À partir de 1640, ses pièces font moins de bruit, mais il continue de créer jusqu'à sa mort.

Il écrit un poème sur la mort de Louis XIII :

*Sous ce marbre repose un monarque sans vice,  
Dont la seule bonté déplut aux bons François,  
Et qui pour tout péché ne fit qu'un mauvais choix,  
Dont il fut trop longtemps innocemment complice.*



© Archives Larbor

Louis François Charon d'après un dessin de Bouchot, *Corneille composant Rodogune*, première moitié du XIX<sup>e</sup> siècle

*L'ambition, l'orgueil, l'audace, l'avarice,  
Saisis de son pouvoir, nous donnèrent des lois ;  
Et bien qu'il fût en soi le plus juste des rois,  
Son règne fût pourtant celui de l'injustice.*

*Vainqueur de toutes parts, esclave dans sa cour,  
Son tyran et le nôtre à peine perd le jour,  
Que jusque dans la tombe il le force à le suivre.*

*Jamais de tels malheurs furent-ils entendus ?  
Après trente-trois ans sur le trône perdu,  
Commençant à régner, il a cessé de vivre.*



# La religion au XVII<sup>e</sup> siècle

Depuis le XVI<sup>e</sup> siècle, la France est marquée par une grande opposition religieuse au sein de la religion chrétienne : le catholicisme et le protestantisme. Louis XIII, tout comme son père Henri IV, était très pieux. Tandis que ce dernier passe sa vie à tenter d'apaiser les tensions, Louis XIII s'engage dans des guerres contre les places fortes protestantes.

Louis XIII, pendant le spectacle immersif, est sur son lit de mort. C'est pendant ses derniers instants qu'il se remémore son enfance à Saint-Germain-en-Laye, alors qu'il se repent auprès d'un prêtre. Cela rappelle sa ferveur catholique (extrême onction : sacrement consistant à confesser ses péchés avant de mourir).

	POUR UN CATHOLIQUE	POUR UN PROTESTANT
<b>DOCTRINE</b>	<ul style="list-style-type: none"> <li>&gt; Le salut* est obtenu par la foi et les bonnes actions.</li> <li>&gt; On peut prier par l'intercession de la Vierge et des saints.</li> <li>&gt; Il y a sept sacrements.</li> </ul>	<ul style="list-style-type: none"> <li>&gt; Le salut est obtenu par la foi seule.</li> <li>&gt; On ne prie ni la Vierge ni les saints.</li> <li>&gt; Il y a deux sacrements (baptême et eucharistie).</li> </ul>
<b>LITURGIE**</b>	<ul style="list-style-type: none"> <li>&gt; Les textes de l'Écriture sont lus en latin.</li> <li>&gt; Le lieu de culte est l'église.</li> </ul>	<ul style="list-style-type: none"> <li>&gt; La bible est lue en langue courante.</li> <li>&gt; Le lieu de culte est le temple.</li> </ul>
<b>ÉGLISE</b>	<ul style="list-style-type: none"> <li>&gt; Le pape est le chef de l'Église.</li> <li>&gt; Le clergé comprend le pape, les évêques et les prêtres.</li> </ul>	<ul style="list-style-type: none"> <li>&gt; L'autorité du pape n'est pas reconnue.</li> <li>&gt; Il n'y a pas d'évêques, mais de simples pasteurs.</li> </ul>

\* Pour un chrétien, le salut est le fait d'être sauvé par Dieu pour entrer dans la vie éternelle après la mort.

\*\* La liturgie est la manière dont se déroule une cérémonie religieuse.



## PISTES PÉDAGOGIQUES

### Cycle 4

Article Les dernières guerres de religion en France (1621-1629) du musée protestant <https://cutt.ly/8wZP9cAK>

Les réformes religieuses <https://cutt.ly/awZP33ab>

## GUERRES DE RELIGION SOUS LOUIS XIII



- Envoi des troupes royales
- Ville assiégée
- Bataille
- Prise de ville
- Aide des Anglais aux protestants

# Louis XIII un roi guerrier

Collectionneur d'armes, Louis XIII est le dernier roi à s'être rendu sur les champs de bataille et à avoir fait la guerre en personne.

De retour du siège de Montpellier, il décide d'organiser en une unité indépendante un groupe de « carabins », des cavaliers armés de la carabine, attachés aux cheveu-légers, lanciers de la garde du roi. Il arme d'un mousquet les hommes les plus fidèles qui lui sont attachés. Il leur donne comme signe distinctif la fameuse casaque couleur bleu roi frappée de la croix blanche des Armagnac, symbole de leur fidélité à la couronne. Chargée de la protection du souverain lors de ses voyages, cette troupe devient l'élite de l'armée, communément appelés les Mousquetaires.



Image tirée du spectacle « Lumières sur Louis XIII » - © CS Prod



## PISTES PÉDAGOGIQUES

### Cycle 4

Les mousquetaires : un corps d'élite au service du roi

### Cycles 3 et 4

Dossier pédagogique *Les Trois mousquetaires* d'Alexandre Dumas

### Cycle 4

Les guerres sous Louis XIII

Les campagnes contre les protestants

La guerre contre l'Angleterre

Lien :

[www.lumni.fr/recherche](http://www.lumni.fr/recherche)

> Rechercher :

- Les mousquetaires : un corps d'élite au service du roi
- Les campagnes contre les protestants
- Louis XIII en guerre avec le roi d'Angleterre, en 1627



## Bibliographie

---

### HISTOIRE DES ANIMAUX

GESSNER, Conrad, *Historiæ animalium*, 1551

PASTOUREAU, Michel, *Les animaux célèbres*, 2008

### LOUIS XIII

Stéphane Bern raconte Louis XIII en une minute

> <https://cutt.ly/SwZSxONC>

Un roi à redécouvrir : Louis XIII

> <https://cutt.ly/uwNT5P7e>

PETITFILS, Jean-Christian, *Louis XIII*, 2008

### MOUSQUETAIRES

L'histoire des Mousquetaires

> <https://cutt.ly/kwNRpACr>

### SAINT-GERMAIN-EN-LAYE

LURIN, Emmanuel (dir.), *Le Château-Neuf de Saint-Germain-en-Laye*, 2010

### SYSTÈMES HYDRAULIQUES AU XVII<sup>e</sup> SIÈCLE

CAUS, Salomon (de), *Les Raisons des forces mouvantes, avec diverses machines tant utiles que plaisantes : ausquelles sont adjoints plusieurs desseins de grottes & fontaines*, 1624

HILAIRE-PEREZ, Liliane, SIMON, Fabien, THEBAUD-SORGER, Marie, *L'Europe des sciences et des techniques. Un dialogue des savoirs, XV<sup>e</sup>-XVIII<sup>e</sup> siècle*, 2018

### VIE PRATIQUE

La danse au XVII<sup>e</sup> siècle : un divertissement sérieux

> <https://cutt.ly/FwNRfhw8>

Podcast Radio France - Le ballet de cour de Louis XIII

> <https://cutt.ly/XwNRaOxX>



## Lexique

---

### BALLET

Danse exécutée par plusieurs danseurs sur une scène ou lors d'un bal

### CARAVAGISME

Mouvement pictural du XVII<sup>e</sup> siècle initié par le peintre Le Caravage et caractérisé par des contrastes de lumière et d'ombre

### CARDINAL

Ecclésiastique chargé d'élire et d'assister le pape dans le gouvernement des affaires de l'Église

### CARTOUCHE

Ornement comportant généralement des armoiries et une inscription

### CHASSE À COURRE

Mode de chasse qui consiste à poursuivre un animal sauvage avec une meute de chiens courants, jusqu'à le perdre ou le tuer

### FAUCONNERIE

L'art de capturer un gibier dans son milieu naturel à l'aide d'un oiseau de proie affaîté

### FONTAINIER

Personne qui imagine les réseaux et canalisations pour acheminer l'eau, fabrique et entretient les fontaines, les machines hydrauliques, les grottes

### RÉGENCE

Gouvernement pendant la minorité du roi (jusqu'à ses 14 ans), souvent assuré par la mère ou un membre de la famille royale

### RETABLE

Décors sculptés et/ou peints représentant des personnages et des scènes issues de la Bible dans les églises chrétiennes



# Bourbon



## Informations pratiques

### LIEU

Manège royal, place Royale - 78100 Saint-Germain-en-Laye

Des zones de dépose-minute autour du Manège royal seront réservées pour les cars scolaires.

### MODALITÉS DE RÉSERVATION

> Créneaux scolaires : mardi, jeudi et vendredi à 10h, 14h, 15h15

> Autres créneaux de visites : mercredi : 14h, 15h, 16h, 17h ; vendredi : 20h30 ; samedi : 15h, 16h, 17h, 20h30 ; dimanche : 15h, 16h, 17h

### TARIFS

> Gratuit pour les établissements primaires et centres de loisirs de Saint-Germain-en-Laye

> 60 € par classe pour les collèges/lycées et groupes scolaires hors Saint-Germain-en-Laye

> Visites individuelles : 6 € plein tarif (pour les enfants de plus de 12 ans) - 4 € tarif réduit (pour les enfants de 5 à 12 ans) - Gratuit pour les moins de 5 ans

### CONTACTS

#### > Billetterie

Du mardi au vendredi de 13h à 17h au théâtre Alexandre-Dumas ou par téléphone au 01 30 87 07 07 ou par courriel à [louis13@saintgermainenlaye.fr](mailto:louis13@saintgermainenlaye.fr)

Règlement Pass Culture, carte bancaire, espèce, virement, bon de commande

#### > Informations sur le spectacle

Par courriel à :

[claire.piresdasilva@saintgermainenlaye.fr](mailto:claire.piresdasilva@saintgermainenlaye.fr)

[lea.naegely@saintgermainenlaye.fr](mailto:lea.naegely@saintgermainenlaye.fr)

ou par téléphone au 01 30 87 20 28 - 01 30 87 21 76.



